

プログラミング能力検定

受験環境要件



受験環境要件

プログラミング能力検定はPCやiPadを使用して受験いただきます。プログラミング能力検定（以下、検定）では下記の要件を満たす端末、ブラウザ、ネットワーク環境での受験を推奨しており、要件を満たさない環境では受験結果が保証されませんのでご注意ください。

1 機材

【PCの場合】

- ・マウス ※必要に応じて
- ・ヘッドフォン ※検定開始前に視聴する操作方法動画のため（任意）
- ・推奨環境

項目	推奨環境
バージョン	Windows 10/11 Mac OS 10.11 以降
CPU	Intel Core i5 2.2GHz 以上
メモリ	4GB 以上

- ・確認方法

（Windows の場合）

- ① デスクトップの[スタート]ボタンをクリック
- ② 「コンピュータ」を右クリック
- ③ 表示されたメニューから「プロパティ」をクリック
- ④ 「システム」のウィンドウから推奨環境と照らし合わせる

（Mac の場合）

- ① 左上の「アップルマーク」をクリック
- ② 「この Mac について」をクリック
- ③ 推奨環境と照らし合わせる

【iPadの場合】

- ・外付けキーボード ※検定システムへのログイン、及び実装型問題にて使用。
（外付けキーボード使用を強く推奨いたしますが、オンスクリーンキーボードのみでも回答可能です。）
- ・ヘッドフォン ※検定開始前に視聴する操作方法動画のため（任意）
- ・推奨環境
 - ・ iPadOS15.5～16.1 対応
iPad（第5世代）、iPad（第6世代）、iPad（第7世代）、iPad（第8世代）、iPad（第9世代）
iPadAir3
※iPad mini は画面サイズの問題があり範囲外です

2 ブラウザ

【PC の場合】

- ・ Google Chrome の最新版を使用する。
- ・ 機能制限によりアクセスできない場合があるので下記の手順にて設定を行う。

① chrome://settings/ にアクセスする。

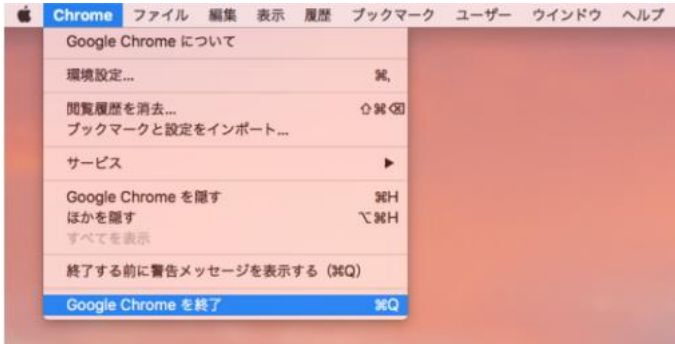
② ページ下部の、「詳細設定」をクリックする。



③ 詳細設定内の下部にある「ハードウェアアクセラレーションが使用可能な場合は使用する」を ON にする

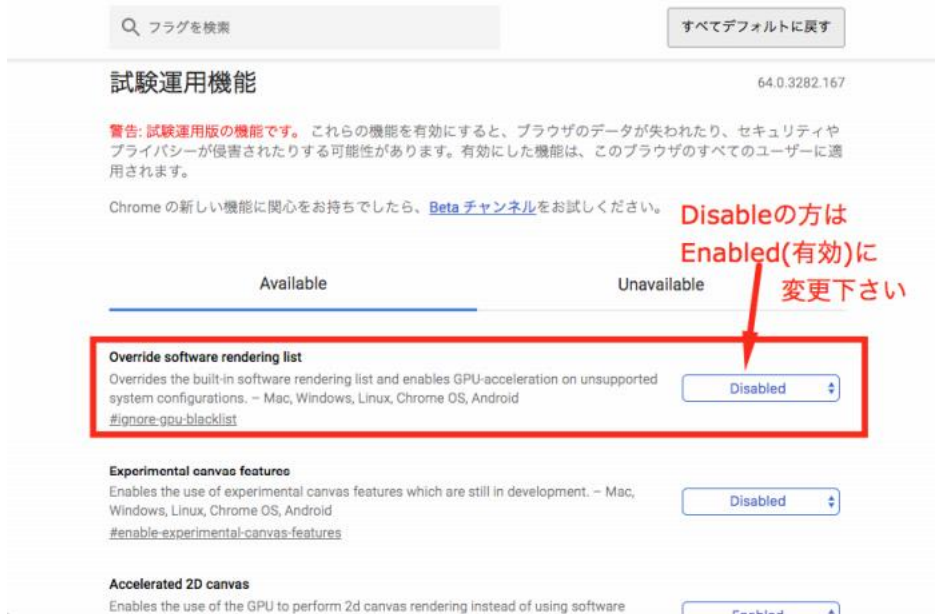


④ Chrome のアプリを、一度終了いただいて、再起動ください

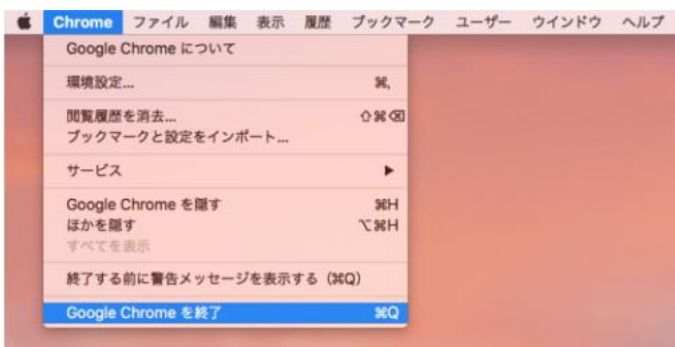


⑤ chrome://flags/ にアクセス

⑥上部にある、「Override software rendering list」を「Enabled (有効)」にしてください



⑦Chrome のアプリを、一度終了いただいて、再起動ください



【iPad の場合】

- ・ Safari の最新版を使用する。
- ・ プログラミング能力検定の受験サイト (<https://programming-testing.com>) にアクセスできるようにしておく。機能制限によってアクセスができない場合には下記の手順にて設定を行う。

① 「設定」を選択



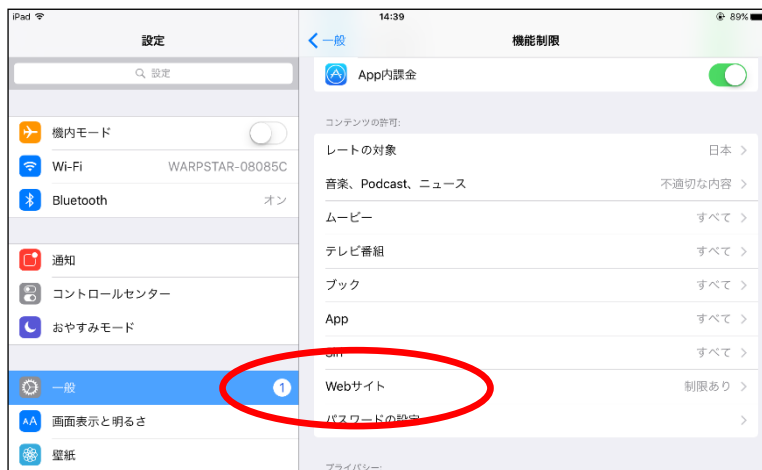
② 「一般」→「機能制限」を選択

*iOSによっては、「スクリーンタイム」→「コンテンツとプライバシーの制限」

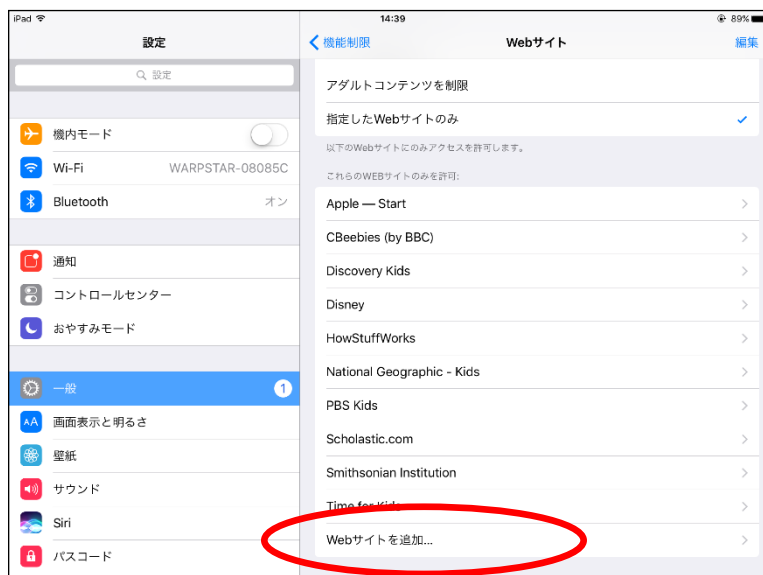


③ 「Web サイト」を選択

*iOSによっては、「コンテンツ制限」→「Web コンテンツ」



④ 「Web サイトを追加」を選択

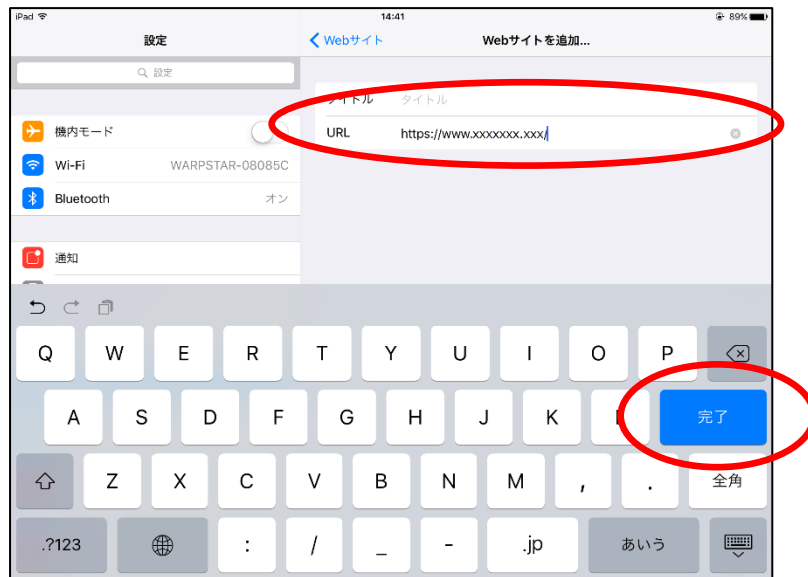


- ⑤ URL の欄に、アクセスしたい WEB サイトの URL を記入し、「完了」を押す。

<プログラミング能力検定受験サイト>

https://programming-testing.com

* タイトル は空欄でよい



3 キーボード

iPad 使用時のみ、別途外付けのキーボードを用意する。

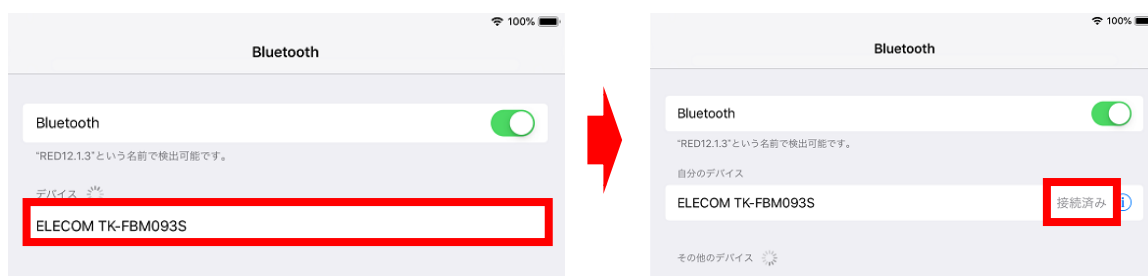
尚、外付けキーボードが「無線キーボード」の場合で、同時に複数の iPad を使用する際には、ペアリング (iPad とキーボードとの接続) 時に注意が必要であるため、下記の手順を参考の事。

- ① ペアリングする iPad とキーボードの組み合わせが分かるように、予め iPad とキーボードにシール等を貼って区別しておく。
- ② iPad とキーボードをペアリングする時には、組となるキーボードだけ電源を入れるようにする。
※同じ型番のキーボードだと、iPad の画面からは組み合わせの区別がつかないため。



このように、同じ型番のキーボードが複数表示されているため、誤って違うキーボードがペアリングされてしまうことがある。

- ③ iPad の[設定]→[Bluetooth]をオンにする (上図のようにボタンが緑色になっていれば OK)。
- ④ キーボードの取扱説明書にしたがい、キーボードのペアリング機能をオンにする。
- ⑤ 下図のようにして、iPad とキーボードを接続する (下図のようになっていれば OK)。



⑥ キーボードが接続できたら、同様に他の iPad とキーボードのペアリングを行う。

その際も、複数の組み合わせを同時に行わないように注意する。

※ もし、途中で誤って組み合わせの違う iPad とキーボードをペアリングしてしまった場合



「このデバイスの登録を解除」を押す。
（「接続解除」だとペアリングは解除されないため）

※ ペアリングしたキーボードは、「電源を切らずに」保管する。

電源が切れた場合には、再度設定をする必要がある。

4 ネットワーク環境

Wifi 20Mbps 以上推奨。

キャリアに記載されている通信速度ではなく、実際に対象環境下で測ったネットワークスピードや、実際に検定システムを動作させたときの状況を元にご判断されることを推奨。

■スピード検証 URL → <https://www.google.com/search?q=speedtest>

※ 「速度テストを実行」ボタンを押し、「ダウンロード」「アップロード」において 20Mbps 以上のスピードが出るかを確認。

▼注意事項

- ・wi-fi の新規契約時に「100Mbps」と表記されていても、その数字はベストエフォート型（想定最大の通信速度）のため、常に一定の速度を保証することはできない。

- ・同回線でもプロバイダーが違うだけでスピードが変わる可能性がある。

（プロバイダーを問わず、現在接続している環境の近くに同一プロバイダーに接続しているユーザーが多いと回線が混雑しスピードが遅くなる可能性がある）